

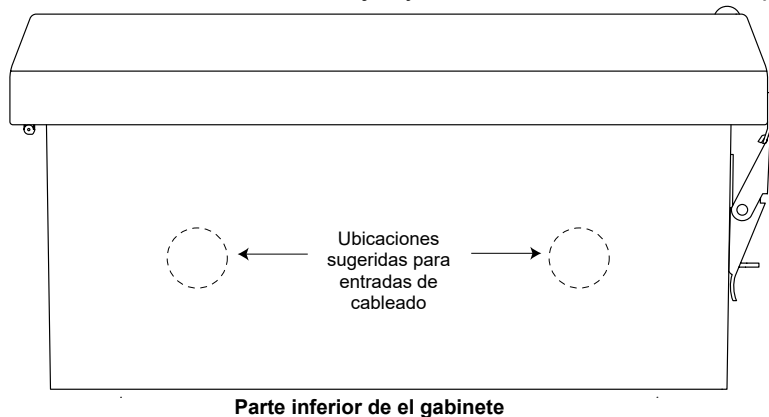
## Especificaciones:

- NEMA 4 / 4X, gabinete con clasificación IP66-11 para uso en exteriores.
- El gabinete de poliéster reforzado con fibra de vidrio moldeada ligera es resistente a la corrosión y no contiene halógenos.
- Cierres de acero inoxidable con cerradura.
- Las bridas integrales simplifican el montaje en muro o poste.
- Aplicaciones: Fuentes de alimentación, baterías y módulos auxiliares.
- Peso del producto: 7.0 lbs. (3,18 kg).
- Peso de envío: 8.3 lbs. (3,76 kg).

## Instrucciones de instalación:

1. Retire el backplane del gabinete antes del montaje (no deseche los accesorios).
2. Marque y taladre las entradas deseadas en el gabinete para facilitar el cableado (*Fig. 1, pág. 1*).
3. Monte la unidad en la ubicación requerida. Marque y taladre agujeros para alinearlos con los agujeros superior e inferior de la brida del gabinete. Asegure el gabinete con los sujetadores apropiados (*Fig. 2, pág. 1*).
4. Monte las tarjetas de circuito en el backplane.
5. Monte el backplane al gabinete con los accesorios.
6. Para facilitar la entrada de cables, utilice conectores, bujes y cables resistentes a la intemperie NEMA 4.

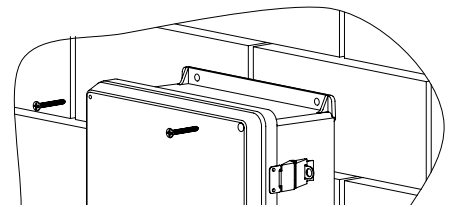
Fig. 1



## Instalación para montaje en muro

- 1- Coloque la unidad en la ubicación requerida y asegúrela con los tornillos de montaje (no incluidos) (*Fig. 2, pág. 1*).

Fig. 2



## Montaje en poste con el kit de montaje en poste opcional PMK1 (no incluido):

Esta instalación debe ser realizada por personal de servicio calificado. Este producto no contiene piezas reparables. PMK1 está diseñado para su uso con fuentes de alimentación o accesorios para exteriores Altronix alojados en gabinetes WP1, WP2, WP3 y WP4. Los soportes están diseñados para usarse con las correas de liberación rápida Wormgear (se incluyen dos).

1. Pase una (1) correa de liberación rápida del tornillo sinfín a través de las ranuras en la parte posterior de un soporte de montaje (*Fig. 3, pág. 1*).
2. Una vez que se alcanza la altura deseada del soporte de montaje en poste superior, apriete las correas hacia abajo deslizando el extremo abierto de la correa a través del mecanismo de bloqueo de la correa, luego apriete el tornillo con destornillador de cabeza plana o destornillador hexagonal de 5/16" (*Fig. 3, pág. 1*).
3. Fije el soporte inferior al gabinete insertando pernos a través de la brida del gabinete y dentro del soporte, apretando los pernos con un dado hexagonal de 7/16" (*Fig. 4, pág. 1*).

Fig. 3

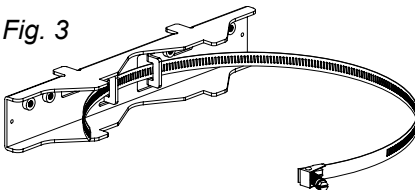


Fig. 4

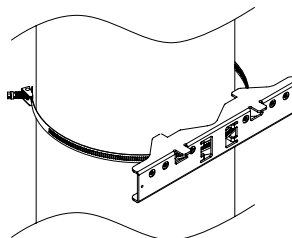
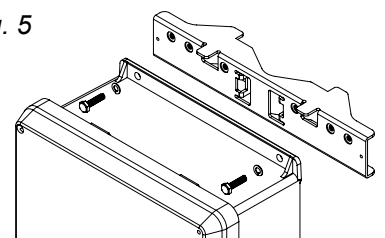


Fig. 5



4. Pase la segunda correa de liberación rápida del engranaje helicoidal a través de las ranuras en la parte posterior del soporte de montaje inferior (Fig. 6, pág.2).
5. Monte el gabinete en el soporte superior insertando los pernos a través de la brida del gabinete y dentro del soporte, apretando los pernos con un dado hexagonal de 7/16" (Fig. 6 pág.2).
6. Apriete las correas del soporte inferior deslizando el extremo abierto de la correa a través del mecanismo de bloqueo de la correa, luego apriete el tornillo con un destornillador de cabeza plana o un destornillador hexagonal de 5/16" (Fig. 7/7a, pág 2).
7. Sujete las correas sobrantes.

Fig. 7 - Poste redondo de 2" a 8" (50.8 mm a 203.2 mm) de diámetro

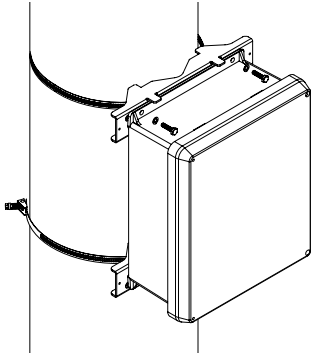
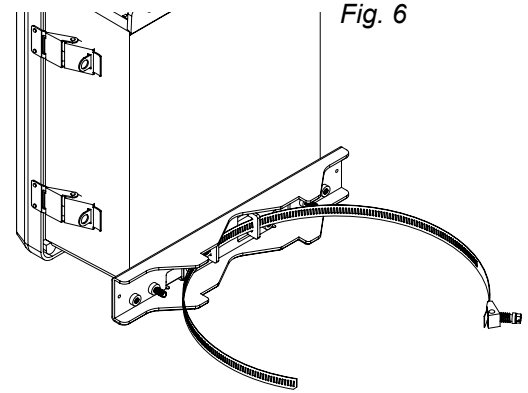
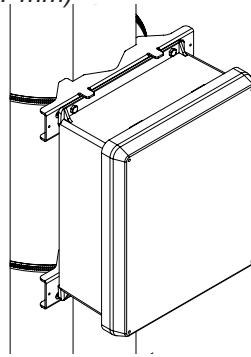
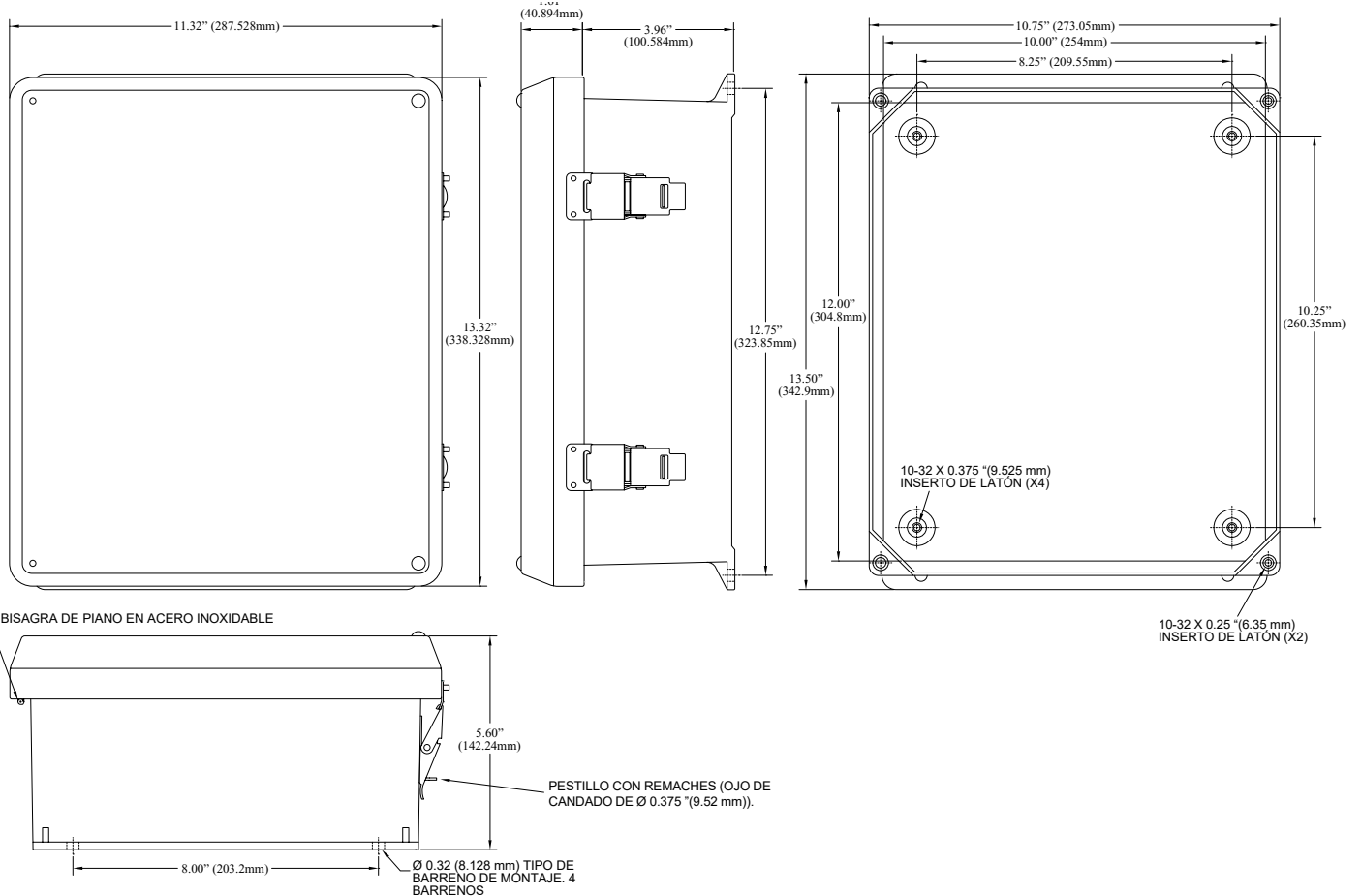


Fig. 7a Poste cuadrado de 5" (127 mm)



**Dimensiones de el gabinete (H x W x D aprox.):**  
13.3" x 11.3" x 5.6" (338.1mm x 287.3mm x 142mm)



Altronix no es responsable de ningún error tipográfico.

140 58th Street, Brooklyn, New York 11220 USA, 718-567-8181, fax: 718-567-9056  
 website: www.altronix.com, e-mail: info@altronix.com, Made in U.S.A.  
 IIWP3 - Rev. 051112

L22N

