

WAYPOINT

WayPoint562

***Fuente de alimentación/cargador de
alta corriente para intemperie***

Guía de instalación



Rev. 062117



More than just power.™

Descripción:

Altronix WayPoint562 proporciona 120 W para conmutadores NetWay Spectrum con puertos SFP de 1 Gb. Convierte 115VAC, 60Hz o 230VAC, 50Hz de entrada en 56VDC a 2.2A de corriente de suministro continuo (*ver especificaciones*). También cuenta con un cargador incorporado para baterías selladas de plomo ácido o gel.

Especificaciones:

Listado de agencia:

- CE Conformidad europea

Entrada:

- 115VAC, 60Hz, 2.5A o 230VAC, 50Hz, 1.3A.

Salida:

- Salida 56VDC/120W.
- Suministro para corriente continua 2.2A.
- Salida filtrada y regulada electrónicamente.
- Protección contra cortocircuito y sobrecarga térmica.

Eléctrico:

- Requisitos de VA para entrada de AC del sistema: 300VA.

Batería de reserva:

- Cargador incorporado para baterías selladas de plomo ácido o gel.
- Cambio automático a batería de reserva cuando falla la AC.
- Cables de batería incluidos.

Mecánico:

- NEMA 4 / 4X, gabinete con clasificación IP66-11 para uso en exteriores.
- Gabinete en poliéster reforzado con fibra de vidrio moldeada ligera es resistente a la corrosión y no contiene halógenos.
- Cierres de acero inoxidable con cerradura.
- Las bridas integrales simplifican el montaje en muro o poste.

Dimensiones de el gabinete (H x W x D aprox.):

13.31" x 11.31" x 5.59"
(338.1mm x 287.3mm x 142mm).

Accesorios:

- El kit opcional para montaje en poste PMK1 simplifica la instalación de unidades exteriores.

Instrucciones de instalación:

Los métodos de cableado deben estar de acuerdo con el Código Eléctrico Nacional / NFPA 70 / NFPA 72 / ANSI, y con todos los códigos y autoridades locales que tengan jurisdicción. Utilice cable 14 AWG o más para todas las conexiones de alimentación. Esta unidad no tiene piezas reparables.

1. Retire el backplane del gabinete antes del montaje (no deseche los accesorios).
2. Marque y taladre las entradas deseadas en el gabinete para facilitar el cableado (*Fig. 1, pág. 3*).
3. Monte la unidad en la ubicación deseada. Consulte la *pág. 7 para instrucciones de montaje en postes o muros*.
4. Monte el backplane al gabinete con los accesorios.
5. Para facilitar la entrada de cables, utilice conectores, bujes y cables resistentes a la intemperie NEMA 4.
6. Ajuste el PoE201 al voltaje de entrada de AC adecuado mediante el interruptor de voltaje de entrada (*Fig. 2a, pág. 4*).
7. Conecte la alimentación de AC del interruptor del dispositivo para protección contra sobrecorriente (20A a 115VAC, 60Hz, 16A @ 230VAC, 50/60Hz) de la siguiente manera: el cable de color verde se conecta a tierra (seguridad), la línea se conecta al terminal marcado [L] y el neutro se conecta al terminal marcado [N] en la placa de la fuente de alimentación (*Fig. 2, Pág. 4*). Utilice cable 14 AWG o más para todas las conexiones de alimentación (batería, salida de DC, entrada de AC).

Mantenga el cableado de energía limitada separado del cableado de energía no limitada (115VAC/230VAC 50 / 60Hz de entrada, cables de batería). Se debe proporcionar un espacio mínimo de 0.25". PRECAUCIÓN: No toque las partes metálicas expuestas. Cierre la alimentación del circuito derivado antes de instalar o dar servicio al equipo. No hay piezas reparables por el usuario en la unidad. Remita la instalación y el servicio al personal de servicio calificado.

8. Revise el voltaje de salida antes de conectar dispositivos. Esto ayuda a evitar posibles daños.
9. Conecte los dispositivos que se alimentarán a los terminales marcados [- DC +].
10. Cuando se requiere el uso de baterías de reserva, deben ser del tipo ácido de plomo o gel. Conecte las baterías a terminales marcados [- BAT +] (cables para batería incluidos).
11. Cuando no se utilizan baterías, una pérdida de AC dará como resultado la pérdida de voltaje de salida.
12. Al finalizar el cableado de la puerta de la caja de seguridad con pestillos y cerradura opcional.

Precaución: El equipo debe ser instalado / reparado solo por personal autorizado / capacitado. Cierre la alimentación del circuito derivado antes de instalar / dar servicio al equipo.

ADVERTENCIA: Cuando instale en un área de servicio no restringida, use cerradura u otros medios sujetos en los pestillos de la puerta. Esta instalación debe ser realizada por personal de servicio calificado y debe cumplir con el Código Eléctrico Nacional y todos los códigos locales.

Especificaciones técnicas:

Parametros	Descripción
Requisitos para energía de entrada	115VAC, 60Hz, 2.5A o 230VAC, 50/60Hz, 1.3A.
Condiciones ambientales	Temperatura ambiente de funcionamiento: 60W: -40°C a 75°C (-40°F a 167°F); 75W: -40°C a 70°C (-40°F a 158°F); 100W: -40°C a 55°C (-40°F a 131°F); 120W: -40°C a 45°C (-40°F a 113°F). Humedad relativa: 85%, +/- 5%. Temperatura de almacenamiento: -40°C a 85°C (-40°F a 185°F). Altitud de funcionamiento: -304.8 a 2,000m.
Peso (aprox.)	Peso del producto: 8.5 lb. (3.9 kg) Peso de envío: 9.7 lb. (4.4 kg).

Identificación de terminal:

Inscripción	Función / Descripción
L, G, N	Conecte 115VAC / 230VAC a estos terminales: L a Corriente, N a Neutro.
- DC +	56VDC @ 2.2A corriente de suministro continuo.
- BAT +	Conexiones para batería de reserva. Velocidad de carga máxima 0.7A.



El rayo con el símbolo de la punta de flecha dentro de un triángulo equilátero tiene la intención de alertar al usuario de la presencia de un **VOLTAJE PELIGROSO** aislado dentro del gabinete del producto que puede ser de suficiente magnitud para constituir una descarga eléctrica.



El signo de exclamación dentro de un triángulo equilátero está destinado a alertar al usuario de la presencia de instrucciones importantes de operación y mantenimiento (servicio) en la literatura que acompaña al aparato.

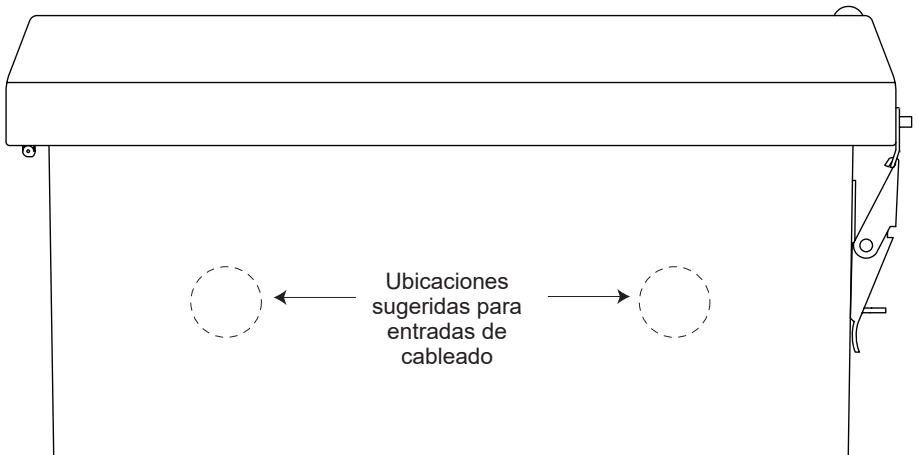


CAUTION
RISK OF ELECTRIC SHOCK
DO NOT OPEN



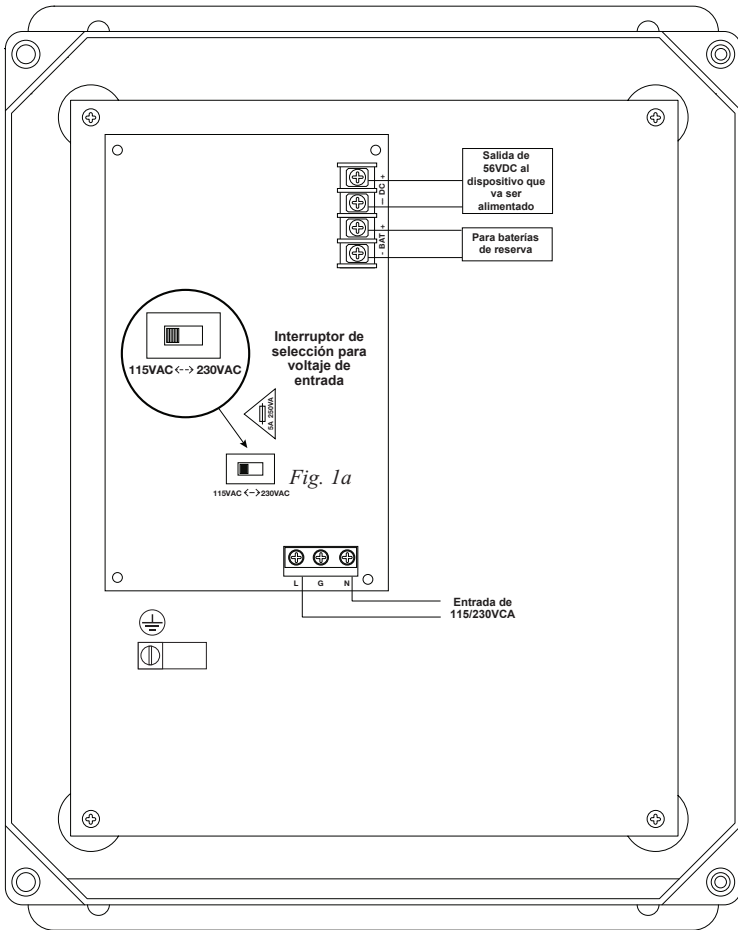
PRECAUCIÓN: Para reducir el riesgo de descarga eléctrica, no abra el gabinete. No hay partes reparables por el usuario adentro. Remita el servicio al personal de servicio calificado.

Fig. 1



Parte inferior de el gabinete

Fig. 2 - WayPoint562



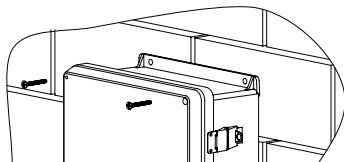
Notas:

Notas:

Instalación para montaje en pared

- 1- Coloque la unidad en la ubicación requerida y asegúrela con los tornillos de montaje (no incluidos) (Fig. 3, pág. 7).

Fig. 3



Montaje en poste con el kit de montaje en poste opcional PMK1 (no incluido):

Esta instalación debe ser realizada por personal de servicio calificado. Este producto no contiene piezas reparables. PMK1 está diseñado para su uso con fuentes de alimentación o accesorios para exteriores Altronix alojados en gabinetes WP1, WP2, WP3 y WP4. Los soportes están diseñados para usarse con las correas de liberación rápida Wormgear (se incluyen dos).

1. Pase una (1) correa de liberación rápida del tornillo sinfín a través de las ranuras en la parte posterior de un soporte de montaje (Fig. 4, pág. 7).
2. Una vez que se alcanza la altura deseada del soporte de montaje en poste superior, apriete las correas hacia abajo deslizando el extremo abierto de la correa a través del mecanismo de bloqueo de la correa, luego apriete el tornillo con destornillador de cabeza plana o destornillador hexagonal de 5/16" (Fig. 5, pág. 8 y Fig. 7, pág. 7).

Fig. 4

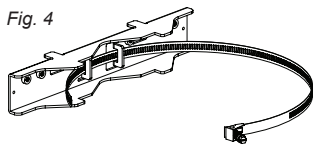


Fig. 5

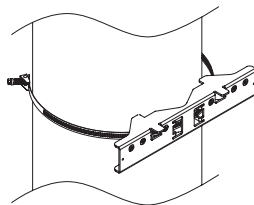
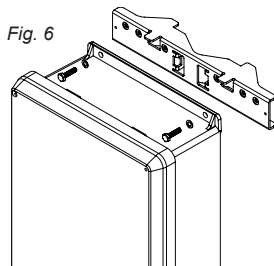


Fig. 6



3. Fije el soporte inferior al gabinete insertando pernos a través de la brida del gabinete y dentro del soporte, apretando los pernos con un dado hexagonal de 7/16" (Fig. 6, pág. 7).
4. Pase la segunda correa de liberación rápida del engranaje helicoidal a través de las ranuras en la parte posterior del soporte de montaje inferior (Fig. 4, pág. 7).
5. Monte el gabinete en el soporte superior insertando los pernos a través de la brida del gabinete y dentro del soporte, apretando los pernos con un dado hexagonal de 7/16" (Fig. 6, pág. 7).
6. Apriete las correas del soporte inferior deslizando el extremo abierto de la correa a través del mecanismo de bloqueo de la correa, luego apriete el tornillo con un destornillador de cabeza plana o un destornillador hexagonal de 5/16" (Fig. 4, pág. 7).
7. Sujete las correas sobrantes.

Fig. 7

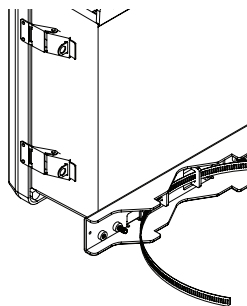


Fig. 8

Poste redondo de 2" a 8" (50.8 mm a 203.2 mm) de diámetro

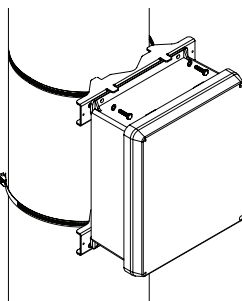
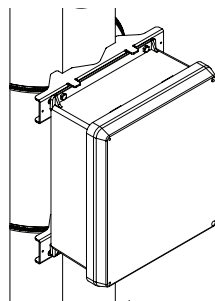
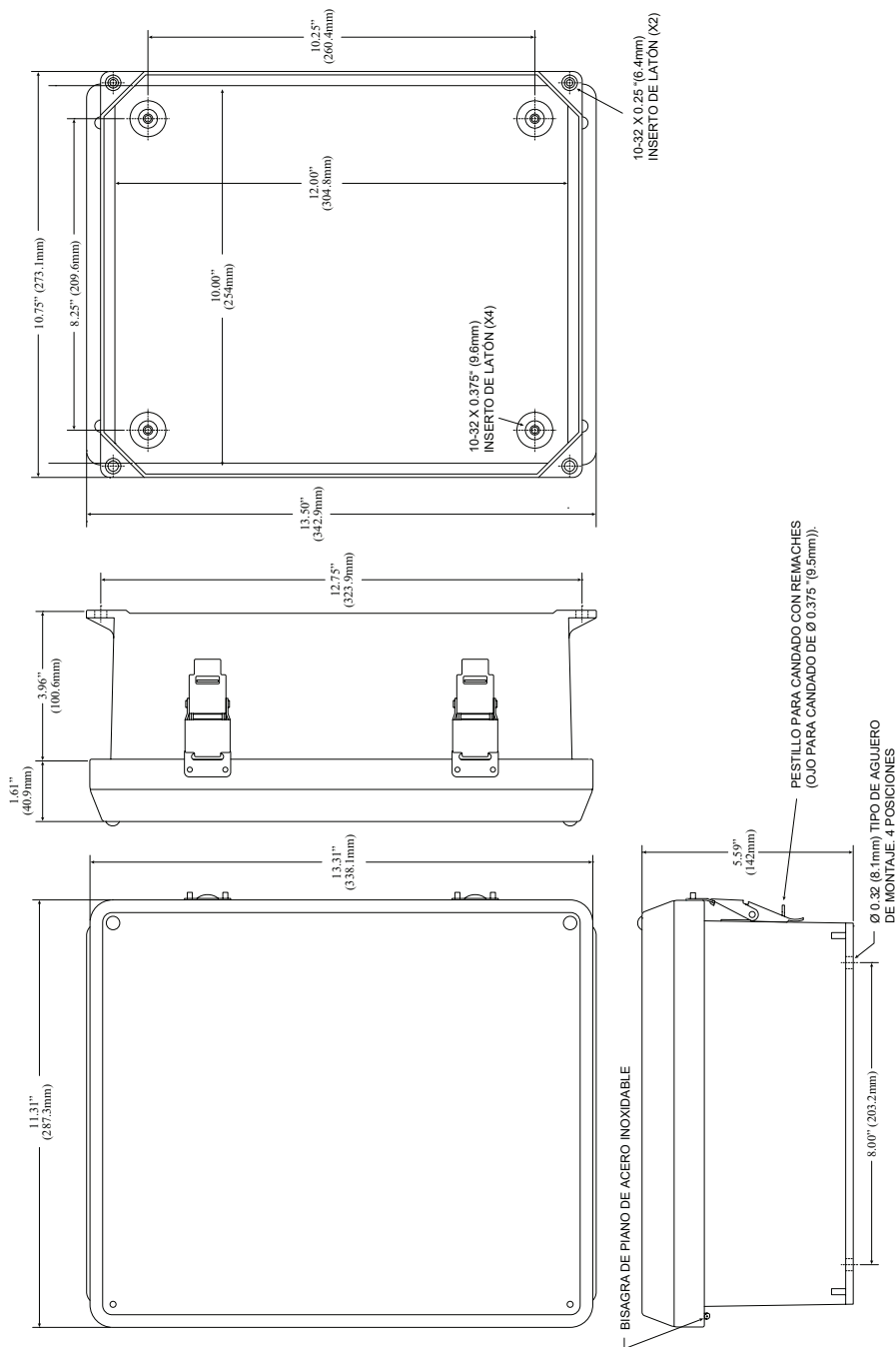


Fig. 8a

Poste cuadrado de 5" (127 mm)



Dimensiones de el gabinete (H x W x D aprox.):
 13.31" x 11.31" x 5.59" (338.1mm x 287.3mm x 142mm)



Altronix no se hace responsable de los errores tipográficos.

140 58th Street, Brooklyn, New York 11220 USA | phone: 718-567-8181 | fax: 718-567-9056
 website: www.altronix.com | e-mail: info@altronix.com | Lifetime Warranty | Made in U.S.A.
 IIWayPoint562 J03S